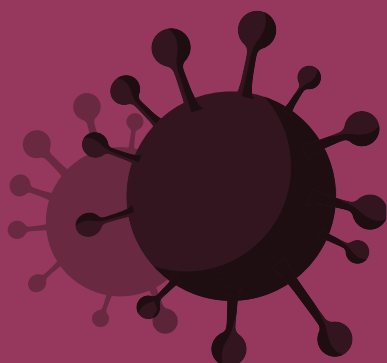




Taula d'entitats  
del Tercer Sector Social  
de Catalunya



# **16 MESURES**

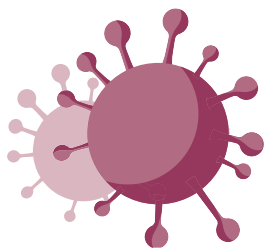
DE LA TAULA D'ENTITATS  
DEL TERCER SECTOR SOCIAL  
DE TRANSFORMACIÓ SOCIAL  
PER FER FRONT A LA CRISI  
GENERADA PER LA COVID-19



Actualment, la societat mundial està vivint una situació d'excepcionalitat provocada per la pandèmia vinculada a la COVID-19. En aquest marc, l'Estat espanyol està destacant en el rang de països amb un major impacte pel coronavirus i, per extensió, **a Catalunya se li presenta un gran repte no només per donar resposta a les necessitats més urgents i immediates sinó, especialment, per minimitzar l'impacte que la situació actual tindrà en els pròxims mesos i, fins i tot, anys.**

Des de la Taula del Tercer Sector Social de Catalunya, organització formada per 33 federacions i més de 3.000 entitats socials, som conscients de la situació d'emergència social i sanitària que ha comportat la COVID-19 i dels esforços que fa el Govern per pal·liar-la. Igualment, però, **volem alertar que aquesta és una crisi social i no només sanitària.**

Les entitats socials històricament han posat de manifest les mancances del sistema i de l'alarmant cronificació de la pobresa. Fa poc, també ha denunciat una tendència intermitent de les situacions d'exclusió de les persones. No és casual que, avui en dia, tornem a parlar d'unes conseqüències molt similars a les que ja es van haver d'afrontar amb la crisi econòmica de 2008. Per tant, **una vegada més, reivindicuem que aquests són problemes estructurals que requereixen respostes globals, sistèmiques i no temporals.**



La gestió de l'actual crisi no només ha posat a prova les capacitats de l'administració pública sinó que ha fet palesa la tasca tan important que fan les organitzacions del tercer sector social al territori, les quals no han deixat de prestar els serveis i l'atenció a les persones que més ho necessiten. **Les entitats socials han demostrat, un cop més, que són serveis essencials per al sosteniment del país.**

Cada any, les entitats de la Taula atenen més d'1.500.000 de persones a Catalunya. En la majoria dels casos, es tracta de col·lectius amb especial vulnerabilitat com són la infància, les persones amb discapacitat, persones grans, persones aturades, famílies monoparentals, persones amb problemes de salut mental, persones amb malalties, etc. A la vegada, aquests col·lectius són atesos des d'àmbits tan diversos com l'atenció residencial i domiciliària, l'atenció socio sanitària, l'educació en el lleure, l'atenció a les necessitats bàsiques, l'habitatge i el dret a l'energia, la inserció sociolaboral, etc. Aquests serveis i programes però, actualment estan sota una gran fragilitat alhora que amb un increment constant de la demanda, a conseqüència de l'augment exponencial de les necessitats socials. **Així, ara més que mai des de la Taula d'entitats del Tercer Sector Social de Catalunya defensem els drets socials i reclamem a les administracions públiques una resposta real, integral i centrada en la persona.**

Per tot això, instem al govern de la Generalitat de Catalunya a elaborar una Pla d'Emergència Social destinat a:

- 1. Garantir la interlocució directa i regular entre el Tercer Sector Social i les administracions públiques.** L'actual crisi ha evidenciat el paper de servei públic de les entitats del tercer sector social com una peça més del sistema a l'hora de sostenir socialment el país. I per això s'ha posat de manifest la necessitat d'equiparar-lo amb els agents socials actualment reconeguts i tenir en compte al tercer sector en tots els òrgans de presa de decisió i de coordinació que afectin els col·lectius atesos per les entitats. Aquest reconeixement ha d'anar acompanyat de l'impuls d'una llei del Tercer Sector Social.
- 2. Avançar cap a un model que primí la subsidiarietat i, a la vegada, la coordinació interinstitucional.** L'estat d'alarma ha posat en entredit la distribució de competències entre les diferents administracions locals, autonòmiques i estatal, així com entre els diferents departaments de cadascuna d'aquestes. El més important és l'atenció a les persones i poder prendre les decisions tan a prop com es pugui dels ciutadans i ciutadanes. Això s'ha de fer de forma eficient, la qual cosa implicarà una adequada coordinació i complementarietat dels diferents actors.
- 3. Reconèixer i prestigiar el paper de l'acció social.** La situació d'emergència actual no pot substituir ni eclipsar la garantia dels drets socials. Cal donar el prestigi tan merescut dels serveis socials, reconèixer el paper de les entitats del tercer sector social com a agents de servei públic i dotar-los de la legitimitat i recursos necessaris per garantir el seu correcte i ple funcionament. És necessari disposar del Pla Estratègic dels Serveis Socials i que la seva proposta inclogui els efectes, les fortaleses i les debilitats manifestades durant aquesta crisi.
- 4. Augmentar la cooperació i el treball conjunt dels serveis socials bàsics i les entitats socials.** Aquestes primeres setmanes de crisi s'ha fet visible la magnitud dels problemes socials que han aflorat pel confinament i la pandèmia i les dificultats de reorganitzar l'atenció

per evitar l'extensió de la infecció han creat en els serveis socials bàsics dificultats molt importants per donar resposta i les entitats socials han estat capaces de donar respostes àgils a problemes emergents. S'ha demostrat que cal aprofundir molt més en la coordinació, la cooperació i el treball conjunt, posant en valor com les entitats socials fan un servei públic de primera línia i reconèixer aquest paper. També creiem que cal establir sistemes d'informació sòlids, especialment en l'àmbit de l'atenció a la pròpia llar i en l'entorn comunitari.

- 5. Incrementar els compromisos ja establerts en els pressupostos 2020 en matèria de polítiques socials.** Cal augmentar de forma substancial els recursos que els pròxims anys s'han de dedicar a l'atenció social. No només en recursos directes per a les persones més vulnerables sinó també per permetre un increment dels serveis socials que han d'ajudar a la recuperació de la ciutadania. Aquest increment no només serà necessari per a aquest any sinó que també s'haurà de tenir en compte en els pressupostos del 2021.
- 6. Dissenyar mesures transformadores i de canvi estructural.** La crisi actual ha posat en relleu les problemàtiques que el tercer sector social sempre ha reclamat. Les mesures que es dissenyin a partir d'ara han de ser en clau de canvi global, de transformació a llarg termini i que donin una resposta de canvi als problemes estructurals des d'una perspectiva integrada social, econòmica i ambiental. Cal potenciar un desenvolupament econòmic que asseguri un creixement de la productivitat i un repartiment equitatiu i sostenible mediambientalment que no deixi ningú enrere, com estableix l'Agenda 2030 per al Desenvolupament Sostenible i els seus 17 objectius. És necessari combatre l'arrel del problema per evitar repetir les mateixes situacions en un futur.
- 7. Assegurar la garantia d'ingressos en quantia i cobertura.** A l'espera de conèixer quin serà l'encaix que la prestació de l'Ingrés Mínim Vital tindrà respecte de la RGC és evident que el sistema que en resulti ha d'aspirar a fer que realment arribi a totes les persones que ho necessitin, que ho faci de forma àgil facilitant al màxim els

tràmits i la gestió de la prestació i que arribi a cobrir totes les seves necessitats econòmiques per tenir una vida digna.

- 8. Incidir a l'Estat en l'aplicació urgent d'una regulació del preu del lloguer i establir mesures d'increment del parc d'habitatge social a través d'un nou Pla Nacional de l'Habitatge a Catalunya.** Cada vegada són més les persones que tenen dificultats per fer front a les despeses d'habitatge a causa de pèrdua la feina i la reducció dels salaris. Cal garantir l'accés a un habitatge digne com a mesura fonamental per assegurar els mínims vitals i d'independència personal. Les diverses administracions públiques (Govern de l'estat, Govern de la Generalitat i governs locals) han de coordinar-se en aquest objectiu.
- 9. Garantir el dret a l'energia i prendre mesures per fer front al deute.** Les mesures actuals preses en matèria de pobresa energètica no eviten l'acumulació del deute de les llars, només el posposen. El deute que es generi dels aplaçaments dels pagaments dels subministres, un cop cessi la mesura aplicada durant el confinament, s'haurà duplicat perquè s'hi haurà sumat molta més població.
- 10. Fer polítiques integrals, empoderadores i centrades en la persona.** Més enllà del que ara es decideixi en clau d'emergència, cal planificar respostes integrals el màxim de dignificants perquè les persones siguin autònomes en la gestió de les seves pròpies necessitats.
- 11. Avançar cap a un model d'atenció comunitària.** En un context de crisi amb escassetat de recursos l'acció comunitària, de la mà de les entitats socials, és de vital importància per donar resposta a les necessitats de cada territori i de cada barri, d'acord amb la realitat local i com recomanen les directives europees.
- 12. Crear un fons extraordinari per a la infància i l'adolescència.** Aquest fons haurà de ser alimentat per les transferències que es facin a les comunitats autònomes per altres fons d'ingressos europeus i pròpies del govern català amb l'objectiu de crear una

reserva que pugui esmorteir els efectes presents i futurs de la crisi sanitària actual sobre la infància i l'adolescència de Catalunya.

- 13. Assegurar el finançament destinat a la inserció laboral de col·lectius vulnerables.** Tot i la retallada anunciada pel govern de l'estat, cal insistir perquè la Generalitat incrementi el pressupost destinat a les polítiques actives d'ocupació.
- 14. Desenvolupar i dotar econòmicament els plans d'integració social i sanitària ja dissenyats com el PINSAP, el PAISS i l'ENAPISC.** Cal accelerar aquests plans i dotar-los del finançament necessari per evitar que la situació empitjori encara més a mitjà i llarg termini. Així mateix, les entitats socials que formem part de la xarxa assistencial i que comptem amb atenció sanitària han de ser incloses en els mecanismes de planificació i execució, amb la integració en un únic sistema sanitari universal de sanitat pública a tots els efectes.
- 15. Revisar, actualitzar i incrementar la Cartera de Serveis i les tarifes.** Les entitats estan prestant serveis essencials, alguns vinculats a la Cartera de Serveis i d'altres no, que en massa casos estan finançats a través de subvencions. En cap cas s'han de finançar serveis essencials d'atenció a les necessitats de les persones mitjançant una eina precària com són les subvencions, alhora que cal posar en marxa serveis en els col·lectius que històricament n'han quedat més al marge. En els pressupostos aprovats al Parlament les tarifes vigents per als serveis concertats són les previstes per a l'any 2019, la qual cosa perpetua una situació que és insostenible per a les entitats i que va en contra dels drets de les persones usuàries a qui es destinen aquests serveis. D'altra banda, en tant que aquesta revisió de tarifes podria repercutir en la millora de les condicions laborals de les professions vinculades a la cura de les persones i les seves necessitats, la Taula dona suport a les mesures i reivindicacions que la patronal del sector, la Confederació Empresarial del Tercer Sector, defensa en les taules de negociació i davant l'administració en l'àmbit de les seves competències.

**16. Incrementar la contractació reservada i la concertació.** Els mercats reservats han de servir per reactivar llocs de feina, especialment sensibles, perquè els col·lectius que atenen les entitats són els que quedaran més perjudicats per aquesta crisi. D'altra banda cal que la Generalitat compleixi amb el compromís recollit a la Llei de mesures fiscals i financeres per al 2020 d'aprovar una llei de concertació en els serveis d'atenció a les persones.

Igualment, i mentrestant, creiem que **amb la màxima urgència possible, la Generalitat ha de:**

- ▶ **Dissenyar protocols de desconfinament comuns i consensuats entre les administracions i les entitats socials, adaptats a cada tipologia de servei i tenint en compte les necessitats de suport i acompanyament de cada col·lectiu.** Actualment, no es disposa de cap indicació ni pla d'acció sobre com procedir en el desconfinament en relació amb els serveis socials i sanitaris gestionats per les entitats socials quan s'aixequi l'estat d'alarma.
- ▶ **Crear taules territorials de coordinació** entre les administracions locals i les entitats del territori.
- ▶ **Fer els tests de la COVID-19 i proveir del material de protecció necessari a totes les persones usuàries i professionals de centres residencials, pisos amb suport i altres serveis que compartin contacte físic amb la persona atesa.** Es considera que aquesta és una mesura imprescindible per poder fer un procés de desconfinament amb total seguretat i garanties.
- ▶ **Crear un Pla de mesures urgents per a les persones grans,** que incorpori la creació d'un grup de treball sobre el model d'atenció a les persones grans que són ateses en els centres residencials, accions per revertir el discurs estigmatitzant d'aquest col·lectiu i una línia especial d'ajudes específiques per a les persones grans i les seves famílies.
- ▶ **Recopilar dades sobre l'impacte de la COVID-19 en les persones amb discapacitat,** tant les ateses en centres residencials com en els seus domicilis (contagis, simptomatologia, COVID positius, defuncions, etc.), així com en l'àmbit laboral (empresa ordinària, Cen-



tres Especials de Treball, Administració Pública, autònoms, etc.).

- ▶ **Garantir l'accessibilitat** en totes les informacions de salut pública (llenguatge, lectura fàcil, subtitulació, audiodescripció, braille, interpretació en llengua de signes, etc.), totes les aplicacions digitals i pàgines d'internet amb canals d'informació, comunicació i interacció, així com l'accessibilitat a altres canals d'àmbits no vinculats a la salut pública (violència de gènere, emergències, SAI, materials educatius, etc.).
- ▶ **Assegurar la no discriminació en l'atenció sanitària** en un possible col·lapse dels recursos sanitaris.
- ▶ **Establir prestacions i ajudes per fer front a la situació de la crisi actual**, especialment en els casos de les persones amb discapacitat per minimitzar el greuge econòmic pel sobrecost per raó d'aquesta i abordar la revisió del copagament dels serveis socials, tenint en compte la Convenció de Nacions Unides sobre els Drets de les Persones amb Discapacitat.
- ▶ **Definir un Pla de suport per les empreses d'inserció i els Centres Especials de Treball amb mesures extraordinàries.**
- ▶ **Concretar l'afectació pressupostària en els plans d'inserció i formació laboral.** Cal que l'administració pública informi de com es reorientaran els serveis, programes i convocatòries i els respectius imports, com més aviat millor per cercar alternatives que minimitzin l'impacte de les retallades en les persones ateses.
- ▶ **Incidir perquè la Conferència Sectorial 2020-2021 se celebri abans de setembre de 2020** per aixecar el bloqueig al 80% de les línies destinades a la inserció laboral i de formació del SOC i iniciar des del Govern una negociació perquè les transferències de les polítiques actives d'ocupació siguin transferides a la Generalitat de Catalunya.
- ▶ **Garantir pressupostàriament l'Estratègia de Sensellarisme i consolidar els recursos destinats a les persones que viuen al carrer.** Ara s'està donant una resposta amb recursos temporals i urgents perquè les persones no estiguin al carrer, però cal pensar que són persones que segueixen sense tenir una llar i calen recursos estables i dignes per a aquest col·lectiu.

- ▶ **Reactivar les accions vinculades al model de Serveis d'Intervenció Socioeducativa (SIS).** Aquests serveis estan aturats tot i que la feina s'està fent de forma telemàtica. Cal garantir que les entitats que estan fent aquest servei tinguin garantides les despeses cobertes.
- ▶ **Recuperar urgentment les reunions de coordinació i negociació amb les empreses subministradores** per garantir el compliment de la Llei 24/2015 i acordar els mecanismes de gestió del deute.
- ▶ **Dissenyar les mesures per fer front al pagament del deute vinculat a les moratòries actuals aplicades a les famílies.** Aplicar moratòries a les famílies que no poden fer front a les despeses de l'habitatge és una solució molt positiva a curt termini, però perjudicial a posteriori per l'acumulació del deute a les llars.
- ▶ **Desplegar totalment les mesures de suport a les famílies monoparentals.** Existeix el marc legal i la xarxa de suport contemplada des dels ajuntaments i cal potenciar el desplegament total i dotació pressupostària d'aquestes mesures ja contemplades.
- ▶ **Incrementar els recursos de suport emocional.** Considerant els impactes emocionals i psicològics actuals, les persones estan incrementant les situacions d'incertesa degut a falta d'ingressos, infrahabitatges, la cura dels infants i els propis infants, etc.
- ▶ **Posar en marxa permisos retribuïts.** Enfront de la previsió d'increment de persones a l'atur, cal plantejar mesures per facilitar la inserció laboral i formativa i la conciliació amb la vida familiar, especialment pel que fa a les famílies monoparentals i aquelles amb infants o persones dependents a càrrec.
- ▶ **Incrementar mesures de suport a les persones immigrants i en situació irregular.** Actualment aquestes persones queden fora de l'accés a prestacions com la Renda Garantida de Ciutadania i no es pot actuar molt més enllà de les accions assistencials per cobrir les necessitats més bàsiques.
- ▶ **Dissenyar un full de ruta de desconfinament que situï al centre la garantia dels drets dels infants.** Cal fer tot el possible per vetllar per una ràpida recuperació de tots els àmbits d'infància en què aquesta crisi ha impactat, com són la salut mental, el benestar físic

i emocional, la convivència amb altres infants en un entorn educatiu igualitari o la possibilitat de gaudir del dret al lleure sobretot garantint aquest dret a l'estiu. En aquesta tasca de definició de necessitats i presa de decisions públiques cal implicar els infants i els adolescents, sobretot aquells en situació més vulnerable que han de disposar en tot moment d'informació sobre la pandèmia, les seves conseqüències i les mesures que es prenen.

- ▶ **Accelerar i dotar dels recursos necessaris els plans de desenvolupament ja definits** com el Pla Integral de Salut Mental i Addiccions, el Pla Director de Salut Mental de la Generalitat de Catalunya i els Plans de Salut mental dels Ajuntaments per fer front a la situació d'empitjorament i increment dels problemes de salut mental i addiccions que seran molt intenses per la pandèmia i els seus efectes.
- ▶ **Minimitzar l'impacte administratiu en la garantia de control de la rendició de comptes, agilitzar els processos telemàtics perquè no esdevinguin una barrera.** Al seu torn s'ha de garantir que tots els serveis prestats telemàticament durant l'etapa de confinament podran ser inclosos a les justificacions de les subvencions i prestacions de servei.
- ▶ **Dissenyar un Pla d'impacte sobre la Breixa Digital i garantir el dret a disposar d'Internet per a totes les persones.** Des de les primeres setmanes del confinament s'ha posat de manifest que aquesta arriba a situacions del 40% en determinats col·lectius pel que fa a l'accés, fet que evidencia que és encara major pel que fa a l'ús i la qualitat d'aquest ús.



Taula d'entitats  
del Tercer Sector Social  
de Catalunya